

弁護士火災保険申請サポート



保険の活用について



自動車保険

重要書類

現在ご加入いただいた

ご自身・搭乗中の方の保障



相手への保障



ご自身のお車の保障



その他特約

人身傷害
(注)

搭乗者傷害

歩行中等
自動車事故傷害

介護・自立支援費用

対人賠償

対物賠償

対物超過修理費用保障

車両条項

車両諸費用
保障





弁護士火災保険申請サポート

火災保険は

**火事にならなくても
もらえることを**

ご存知ですか？

火災保険の申請は弁護士にお任せください。

風・水・雪・竜巻・落雷などの自然災害や地震による被害でも
保険会社に損害金を請求することができます！



専門のスタッフが**無料**でお客様の建物を査定いたします。

万が一建物のどこにも損傷がない場合は

一切費用はいただきません。

私たちのアドバイザー料は保険会社より支払われた
保険金の中から**完全成功報酬**でお支払いいただきます。

**無料
見積調査**

各保険会社に対しての効果的な請求のサポートをしております。

受け取りした保険金に税金はかかりません！

損害金が支払われても、保険料は従来と同じです！

保険金が支払いされても被害個所の修復義務はありません！

申請
問い合わせ
窓口

合同会社災害保険調査機構 火災保険申請サポート課
メールアドレス：hoken@next-gc-live.jp
FAX：03-6821-1800

LINEで申込み・問い合わせを
ご希望の方はこちらの
QRコードを読み込んで下さい



各火災保険会社の補償内容一例

東京海上日動火災保険株式会社

		おすすめ補償タイプの例		
		戸建 充実	戸建 スタン ダード	マン ション 向け
火災 リスク	 <p>「家が燃えてしまった！」</p> <ul style="list-style-type: none"> 火災 落雷 破裂・爆発 	○	○	○
風災 リスク	 <p>「台風で屋根が壊れた！」</p> <ul style="list-style-type: none"> 風災 雹(ひょう)災 雪災 	○	○	○
水災 リスク	 <p>「大雨で家が水びたしに！」</p> <ul style="list-style-type: none"> 水災^{*1} <p>^{*1} (床上浸水、地盤面より45cmを超える浸水、または損害割合が30%以上の場合)</p>	○	○	×
盗難・ 水漏(ぬ)れ等 リスク	 <p>「泥棒に入られた！」 「水漏(ぬ)れが起きた！」</p> <ul style="list-style-type: none"> 盗難 水漏(ぬ)れ 建物外部からの物体の衝突 労働争議に伴う破壊行為等 	○	○	○
破損等 リスク	 <p><保険の対象が建物の場合> 「うっかり窓ガラスを割ってしまった！」</p>  <p><保険の対象が家財の場合> 「うっかりテレビを落としてしまった！」</p> <ul style="list-style-type: none"> 上記以外の偶然な事故による破損等 	○	×	○

AIU損害保険株式会社

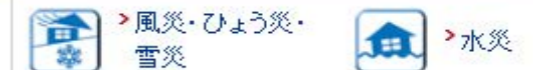
基本補償

▶ 火災のリスク 必須補償



▶ 詳しくはこちら

▶ 自然災害のリスク



▶ 詳しくはこちら

▶ 日常災害のリスク



▶ 詳しくはこちら

▶ 各種費用保険金

- ▶ 事故時諸費用保険金
- ▶ 損害防止費用保険金 必須補償
- ▶ 残存物取片づけ費用保険金
- ▶ 地震火災費用保険金

▶ 詳しくはこちら

あいおいニッセイ同和損保

基本の補償 各プランごとに「損害保険金の支払対象となる事故の範囲」をご確認ください。

おすすめ!

	ワイドプラン	ベーシックプラン	エコノミープラン
1 火災、落雷、破裂・爆発	○	○	○
2 風災・雹災・雪災	○ ^{*1}	○ ^{*1}	○ ^{*1}
3 水ぬれ、外部からの物体落下等、騒音	○	○	×
4 盗難	○	○	×
5 水災 [※]	○ ^{*2}	○ ^{*2}	×
6 破損・汚損等	○	×	×

一戸建ての平均保険料(新築)

※中古物件の場合は金額が上がります

【火災保険料のみ】

約1.2万円/年(鉄骨)、約2.6万円/年(木造)

【地震保険料込み】

約2.3万円/年(鉄骨)、約4.2万円/年(木造)

ある公的機関の調査によると、
加入者の平均利用間隔は実に70年に1度とのことです。

【火災保険料のみ】

約84万円/70年(鉄骨)、約182万円/70年(木造)

【地震保険料込み】

約161万円/70年(鉄骨)、約295万円/70年(木造)

一棟物件を持たれている方はもっと多くの保険料を
お支払いされています。

何か被害があれば申請をする権利を持っています。

個人では難しい保険申請

**自分で申請しようとする
希望の保険金が手に入らないことがあります！**

Point 1

専門家でないと難しい写真撮影・報告書作成

希望の保険金を受け取るためには、
申請可能な被害箇所判断を行う必要があり、
被害箇所が適切に伝わるよう、写真の撮影・報告書
作成する必要があります。
屋根を始めとした高所作業が必要になる可能性もあります。

被害箇所写真

自然災害における参考事例

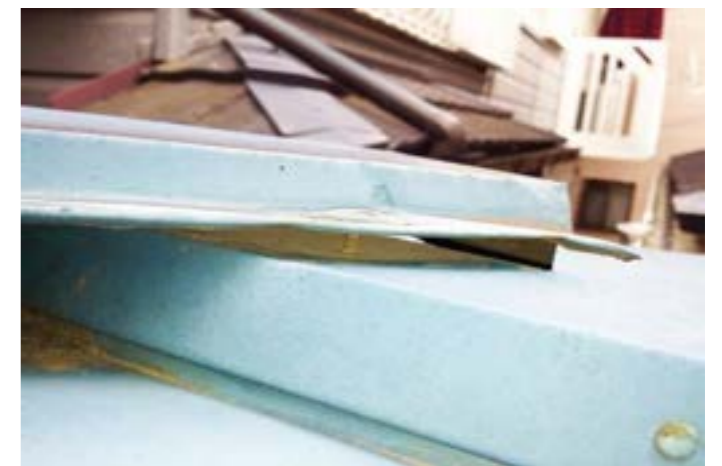
▼ コロニアルの浮き



▼ コロニアルの割れ



▼ 板金の浮き



▼ 漆喰の剥がれ



▼ 瓦の割れ



▼ 瓦の浮き



被害箇所写真

自然災害における参考事例

▼ 雨桶の破損1



▼ 雨桶の破損2



▼ 雪の被害



他

建物外部からの物体の落下・飛来・衝突による破損・汚損など

漏水などによる水濡れによる被害

不測かつ突発的な事故による破損・汚損など



個人では難しい保険申請

Point 2

手続きが面倒な見積り取得

被害箇所に合わせて、
工務店などから修理見積を取得する必要があります。

Point 3

被害状況を正確に説明するのが難しい最終交渉

保険会社や鑑定人とのやり取りを行う必要があります。
災害の背景が、いつ、どんな原因で、どんな破損なのか、
保険会社や鑑定人に納得をいただく必要があります。

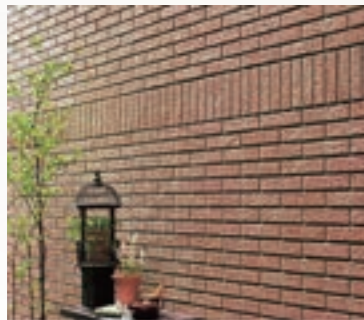
**適切な保険金を受け取れずに保険会社との交渉が
打ち切られてしまうことも少なくありません。**

弁護士火災保険申請サポート

火災保険は
**火事にならなくても
もらえることを**
ご存知ですか？

火災保険の申請は**弁護士**にお任せください。

風・水・雪・竜巻・落雷などの自然災害や地震による被害でも
保険会社に損害金を請求することができます！



専門のスタッフが**無料**でお客様の建物を査定いたします。

万が一建物のどこにも損傷がない場合は

一切費用はいただきません。

私たちのアドバイザー料は**完全成功報酬**です。

保険会社より支払われた保険金の**50%**を

お支払いいただきます。

**無料
見積調査**

各保険会社に対しての効果的な請求のサポートをしております。

受け取りした保険金に税金はかかりません！

損害金が支払われても、保険料は従来と同じです！

保険金が支払いされても被害個所の修復義務はありません！

申請
問い合わせ
窓口

合同会社災害保険調査機構 火災保険保険申請サポート課
メールアドレス：hoken@next-gc-live.jp
FAX：03-6821-1800

LINEで申込み・問い合わせを
ご希望の方はこちらの
QRコードを読み込んで下さい



弊社の強み

専門調査員があなたに代わって調査します。

火災保険の申請を行うには、災害で壊れた箇所の原因を示し、
申請しなければいけません。

自動車の事故などのように明確な証拠となる事故証明がないため、
火災保険申請において、保険会社より申請可決されて保険金を
受け取るのは、**一般の方にとっては、かなり難易度が高い**と言えます。

昨今の不払い事例を多数みてきた我々は
火災保険に精通した経験豊富な弁護士と
タッグを組み各保険会社に対しての
効果的な請求のサポートをしております。

弁護士介入の強み

弁護士介入の強み

- ① 経験豊富な弁護士を介入してもらう事により
保険証書、約款、保険法の中で被災の範囲を
広く認めていただくことによって0回答が、
少なくなり、損害金受給額も最大化させる事が可能。
※調査会社によって調査をし、弁護士は最大限受給され
るよう後からフォローいたします。
- ② 弁護士がサポートしてくれるということで、
お客様の安心感にもつながる。

対象物件について

対象物件



一軒家

《条件》

築15年以上の物件

対象物件



マンション

温泉旅館



【一棟物件】



工場



アパート



病院



ビル



ホテル

《条件》

築5年以上

※5年未満のものも

証券確認で可能なケースも

実例について

实例①



実例①

令和02年 5月28日

〒101-8011
東京都千代田区神田駿河台3-11-1
三井住友海上駿河台新館10階

三井住友海上火災保険株式会社
火災新種損害サポート部
第二保険金お支払センター
担当 台風19号対策室
TEL 0120-678-318
(営業時間 平日 9:00~17:00
土日・祝日は休業させていただきます。)

お支払保険金のご案内

拝啓 平素は格別のお引き立てを賜り厚く御礼申し上げます。
この度、ご請求いただきました保険金について、以下のとおりお支払予定の保険金をご案内いたします。
ご不明な点などがございましたら、弊社担当までお問い合わせください。 敬具

証券番号	保険の種類	事業活動総合保険
ご契約者	受付番号	2F0061
被保険者	事故日	令和01年10月12日

（※の証券番号、明細番号のみを表示しております。）

保険金種類	保険金額	損害額	自己負担額	お支払保険金
損害保険金（建物）	20,000千円	4,366,613円	-	4,366,613円
臨時費用	-	-	-	1,300,984円
お支払保険金合計				5,667,597円

【ご説明事項】
見積金額：7,831,670円
保険の対象が損害を受けたため臨時に生じる費用に対して、損害保険金の30%を臨時費用保険金としてお支払いいたします。
詳細については別紙ご参照ください。

【ご連絡事項】
関東災害対策室：0120-678-318
受付番号：2F0061

三井住友海上火災保険株式会社

【弁護士介入前】

(相場)

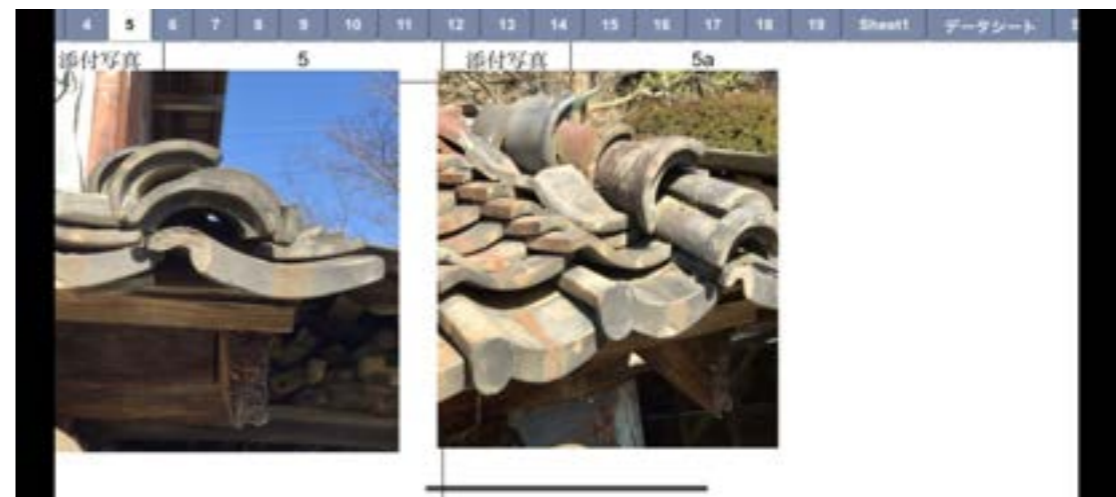
樋交換	20万
棟瓦積み直し	20万
シャッター交換	30万
足場	60万

合計130万円程度が相場

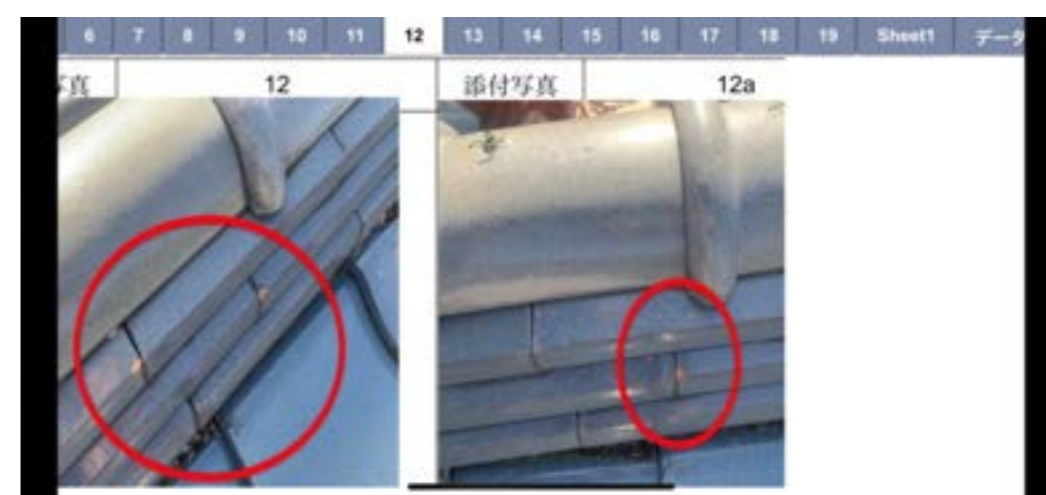
【弁護士介入後】

567万円

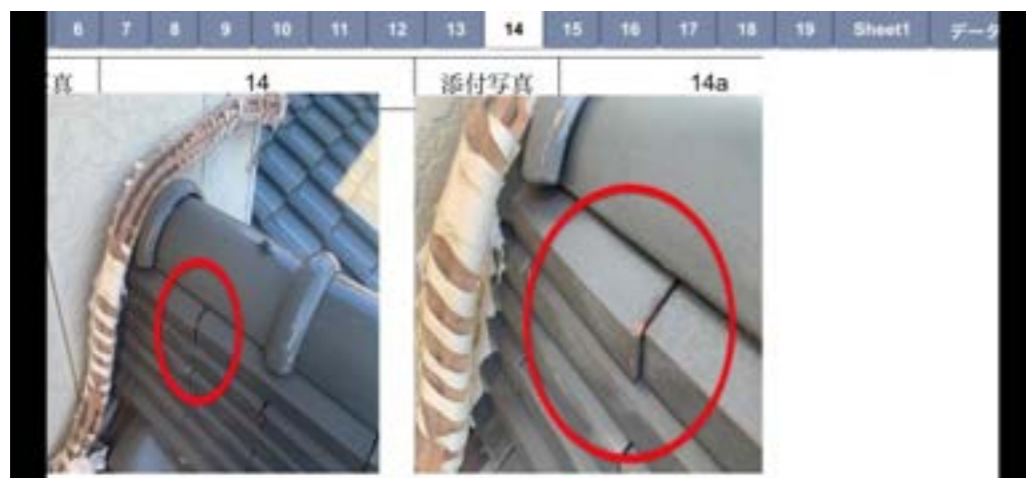
実例②



実例②



实例②



实例②

【築50年程度の戸建】

清算書 (ご依頼者様控) 令和2年7月7日

様 弁護士

適用	金額	明細 (内訳)
① 保険金	¥3,601,816	三井住友海上保険株式会社
① 合計	¥3,601,816	

《離れ》

【通常】

0円 (経年劣化判断)

【弁護士介入後士】

170万

《母屋》

(瓦欠け)

【通常】

単価8000円 × 13枚 (10.4万円)

【弁護士介入後】

単価9.4万円 × 13枚 (122.2万円)

(足場)

【通常】 保険会社設計単価

単価 1600円/m²

【弁護士介入後】

単価 1800円/m²

(その他箇所)

+数十万円

【弁護士介入後】

合計 360万円

实例③

被災箇所	屋根1	所見
		火災・落雷・破裂・爆発
		風災・雪災・雹災
		水濡れ
		盗難
		水災
		腐蝕・破損・汚損等
		地震・噴火・津波
		発見日 Friday, February 2
		原因 台風15号による破損
		対応 部分補修
補足写真		
		工法 波板屋根部分補修
		養生→既存波板撤打 腐部去、処分→下地調整 整→新規波板取り付け →清掃
		損害金額 ¥128,000
記述欄		

被災箇所	屋根2	所見
		火災・落雷・破裂・爆発
		風災・雪災・雹災
		水濡れ
		盗難
		水災
		腐蝕・破損・汚損等
		地震・噴火・津波
		発見日 Friday, February 2
		原因 台風15号による破損
		対応 部分補修
補足写真		
		工法 波板屋根部分補修
		養生→既存波板撤打 腐部去、処分→下地調整 整→新規波板取り付け →清掃
		損害金額 ¥128,000
記述欄		


被災箇所	屋根3	所見
		火災・落雷・破裂・爆発
		風災・雪災・雹災
		水濡れ
		盗難
		水災
		腐蝕・破損・汚損等
		地震・噴火・津波
		発見日 Friday, February 2
		原因 台風15号による破損
		対応 部分補修
補足写真		
		工法 瓦屋根差し替え
		養生→瓦ずれ、欠け差し替え→清掃
		損害金額 ¥71,400
記述欄		

被災箇所	屋根3	所見
		火災・落雷・破裂・爆発
		風災・雪災・雹災
		水濡れ
		盗難
		水災
		腐蝕・破損・汚損等
		地震・噴火・津波
		発見日 Friday, February 2
		原因 台風15号による破損
		対応 部分補修
補足写真		
		工法 瓦屋根差し替え
		養生→瓦ずれ、欠け差し替え→清掃
		損害金額 ¥71,400
記述欄		


被災箇所	屋根4	所見
		火災・落雷・破裂・爆発
		風災・雪災・雹災
		水濡れ
		盗難
		水災
		腐蝕・破損・汚損等
		地震・噴火・津波
		発見日 Friday, February 2
		原因 台風15号による破損
		対応 部分補修
補足写真		
		工法 瓦屋根差し替え
		養生→瓦ずれ、欠け差し替え→清掃
		損害金額 ¥71,400
記述欄		

被災箇所	屋根4	所見
		火災・落雷・破裂・爆発
		風災・雪災・雹災
		水濡れ
		盗難
		水災
		腐蝕・破損・汚損等
		地震・噴火・津波
		発見日 Friday, February 2
		原因 台風15号による破損
		対応 部分補修
補足写真		
		工法 瓦屋根差し替え
		養生→瓦ずれ、欠け差し替え→清掃
		損害金額 ¥71,400
記述欄		

实例③

被災箇所	屋根5	所見
		火災・落雷・破裂・爆発
		風災・雪災・雹災
		水濡れ
		盗難
		水災
		騒擾・破損・汚損等
		地震・噴火・津波
		発覚日 Friday, February 2
		原因 台風15号による破損
		対応 部分補修
補足写真		
	工法 瓦屋根差し替え	
	養生→瓦ずれ、欠け差し替え→清掃	
	損害金額 ¥71,400	
記述欄		

被災箇所	屋根5	所見
		火災・落雷・破裂・爆発
		風災・雪災・雹災
		水濡れ
		盗難
		水災
		騒擾・破損・汚損等
		地震・噴火・津波
		発覚日 Friday, February 2
		原因 台風15号による破損
		対応 部分補修
補足写真		
	工法 瓦屋根差し替え	
	養生→瓦ずれ、欠け差し替え→清掃	
	損害金額 ¥71,400	
記述欄		

被災箇所	屋根6	所見
		火災・落雷・破裂・爆発
		風災・雪災・雹災
		水濡れ
		盗難
		水災
		騒擾・破損・汚損等
		地震・噴火・津波
		発覚日 Friday, February 2
		原因 台風15号による破損
		対応 部分補修
補足写真		
	工法 瓦屋根差し替え	
	養生→瓦ずれ、欠け差し替え→清掃	
	損害金額 ¥71,400	
記述欄		

被災箇所	屋根6	所見
		火災・落雷・破裂・爆発
		風災・雪災・雹災
		水濡れ
		盗難
		水災
		騒擾・破損・汚損等
		地震・噴火・津波
		発覚日 Friday, February 2
		原因 台風15号による破損
		対応 部分補修
補足写真		
	工法 瓦屋根差し替え	
	養生→瓦ずれ、欠け差し替え→清掃	
	損害金額 ¥71,400	
記述欄		

被災箇所	屋根7	所見
		火災・落雷・破裂・爆発
		風災・雪災・雹災
		水濡れ
		盗難
		水災
		騒擾・破損・汚損等
		地震・噴火・津波
		発覚日 Friday, February 2
		原因 台風15号による破損
		対応 部分補修
補足写真		
	工法 瓦屋根差し替え	
	養生→瓦ずれ、欠け差し替え→清掃	
	損害金額 ¥71,400	
記述欄		

被災箇所	屋根7	所見
		火災・落雷・破裂・爆発
		風災・雪災・雹災
		水濡れ
		盗難
		水災
		騒擾・破損・汚損等
		地震・噴火・津波
		発覚日 Friday, February 2
		原因 台風15号による破損
		対応 部分補修
補足写真		
	工法 瓦屋根差し替え	
	養生→瓦ずれ、欠け差し替え→清掃	
	損害金額 ¥71,400	
記述欄		

实例③

被災箇所	屋根8	所見
		火災・落雷・破損・爆発
		風災・雪災・雹災
		水濡れ
		盗難
		水災
		暴風・破損・汚損等
		地震・噴火・津波
		発見日 Friday, February 2
		原因 台風19号による破損
		対応 部分補修
補足写真		
	工法 瓦葺り差し替え	
	養生→瓦ずれ、欠け直し替え→清掃	
	損害金額 ¥71,400	

被災箇所	屋根8	所見
		火災・落雷・破損・爆発
		風災・雪災・雹災
		水濡れ
		盗難
		水災
		暴風・破損・汚損等
		地震・噴火・津波
		発見日 Friday, February 2
		原因 台風19号による破損
		対応 部分補修
補足写真		
	工法 瓦葺り差し替え	
	養生→瓦ずれ、欠け直し替え→清掃	
	損害金額 ¥71,400	

被災箇所	室内9	所見
		火災・落雷・破損・爆発
		風災・雪災・雹災
		水濡れ
		盗難
		水災
		暴風・破損・汚損等
		地震・噴火・津波
		発見日 Friday, February 2
		原因 台風19号による破損
		対応 部分補修
補足写真		
	工法 天井雨染み跡がけ補修	
	養生→天井雨染み部撤去、処分→下地調整、木工事→清掃	
	損害金額 ¥190,000	

被災箇所	室内9	所見
		火災・落雷・破損・爆発
		風災・雪災・雹災
		水濡れ
		盗難
		水災
		暴風・破損・汚損等
		地震・噴火・津波
		発見日 Friday, February 2
		原因 台風19号による破損
		対応 部分補修
補足写真		
	工法 天井雨染み跡がけ補修	
	養生→天井雨染み部撤去、処分→下地調整、木工事→清掃	
	損害金額 ¥190,000	

被災箇所	室内10	所見
		火災・落雷・破損・爆発
		風災・雪災・雹災
		水濡れ
		盗難
		水災
		暴風・破損・汚損等
		地震・噴火・津波
		発見日 Friday, February 2
		原因 台風19号による破損
		対応 部分補修
補足写真		
	工法 土壁雨染み補修	
	養生→壁雨染み部撤去、処分→アクリル塗料→新壁土壁左官仕上り→清掃	
	損害金額 ¥84,500	
記述欄		

被災箇所	室内10	所見
		火災・落雷・破損・爆発
		風災・雪災・雹災
		水濡れ
		盗難
		水災
		暴風・破損・汚損等
		地震・噴火・津波
		発見日 Friday, February 2
		原因 台風19号による破損
		対応 部分補修
補足写真		
	工法 土壁雨染み補修	
	養生→壁雨染み部撤去、処分→アクリル塗料→新壁土壁左官仕上り→清掃	
	損害金額 ¥84,500	
記述欄		

实例③

Sheet1	Sheet2	Sheet3	Sheet4	Sheet5	Sheet6	Sheet7	Sheet8	Sheet9	Sheet10
被災箇所 室内11		所見							
		火災・落雷・破損・爆発 風災・雪災・雹災 水濡れ 盗難 水災 暴風・破損・汚損等 地震・噴火・津波							
補足写真		発生→天井雨染み部撤去、処分→下地調整、 水工事→天井張り替え →清掃							
		定価 ¥8day, February 2 原因 台風19号による破損 対応 部分補修							
		工法 天井雨染み補修							
		損害金額 ¥584,000							
記述欄									

Sheet1	Sheet2	Sheet3	Sheet4	Sheet5	Sheet6	Sheet7	Sheet8	Sheet9	Sheet10
被災箇所 室内11		所見							
		火災・落雷・破損・爆発 風災・雪災・雹災 水濡れ 盗難 水災 暴風・破損・汚損等 地震・噴火・津波							
補足写真		発生→天井雨染み部撤去、処分→下地調整、 水工事→天井張り替え →清掃							
		定価 ¥8day, February 2 原因 台風19号による破損 対応 部分補修							
		工法 天井雨染み補修							
		損害金額 ¥584,000							
記述欄									

Sheet1	Sheet2	Sheet3	Sheet4	Sheet5	Sheet6	Sheet7	Sheet8	Sheet9	Sheet10
被災箇所 裏口ドア12		所見							
		火災・落雷・破損・爆発 風災・雪災・雹災 水濡れ 盗難 水災 暴風・破損・汚損等 地震・噴火・津波							
補足写真		発生→天井雨染み部撤去、処分→下地調整、 水工事→天井張り替え →清掃							
		定価 ¥8day, February 2 原因 台風19号による破損 対応 部分補修							
		工法 天井雨染み補修							
		損害金額 ¥79,000							
記述欄									

Sheet1	Sheet2	Sheet3	Sheet4	Sheet5	Sheet6	Sheet7	Sheet8	Sheet9	Sheet10
被災箇所 裏口ドア12		所見							
		火災・落雷・破損・爆発 風災・雪災・雹災 水濡れ 盗難 水災 暴風・破損・汚損等 地震・噴火・津波							
補足写真		発生→天井雨染み部撤去、処分→下地調整、 水工事→天井張り替え →清掃							
		定価 ¥8day, February 2 原因 台風19号による破損 対応 部分補修							
		工法 天井雨染み補修							
		損害金額 ¥79,000							
記述欄									

実例③

【築50年程度の戸建】

現金お支払のご案内

1枚目(続き)

とおあり、弊社より令和 2年 6月 12日に保険金お支払
をいたしましたので、ご案内申し上げます。
な点につきましては、ご遠慮なく弊社窓口までお問合せ
さい。
個人情報保護のため、一部を非表示としております。

お受取人	弁護士
金融機関	
支店/記号	
口座	
口座名義人	〆〆〆〆

お支払額	相手方・受領者	ご照会番号
事故日 2,537,278円 和 1年 9月**日 対火損害・費用		ご照会窓口 災害対応バックアップセンター 臨時特別担当 0120-231230

(瓦欠け)

【通常】

単価8000円 × 6枚 (4.8万円)

【弁護士介入後】

単価71400円 × 6枚 (42.84万円)

(備考)

雨漏りは通常経路及び、原因の
特定を要する上に、防水性能の
経年劣化が保険対象外になるため
通例リフォーム歴がない25年以上の
建物に対しては経年劣化で
否決されることが多い

(雨漏り)

【通常】

0円 (経年劣化)

【弁護士介入後】

全認定 (183.61万円)

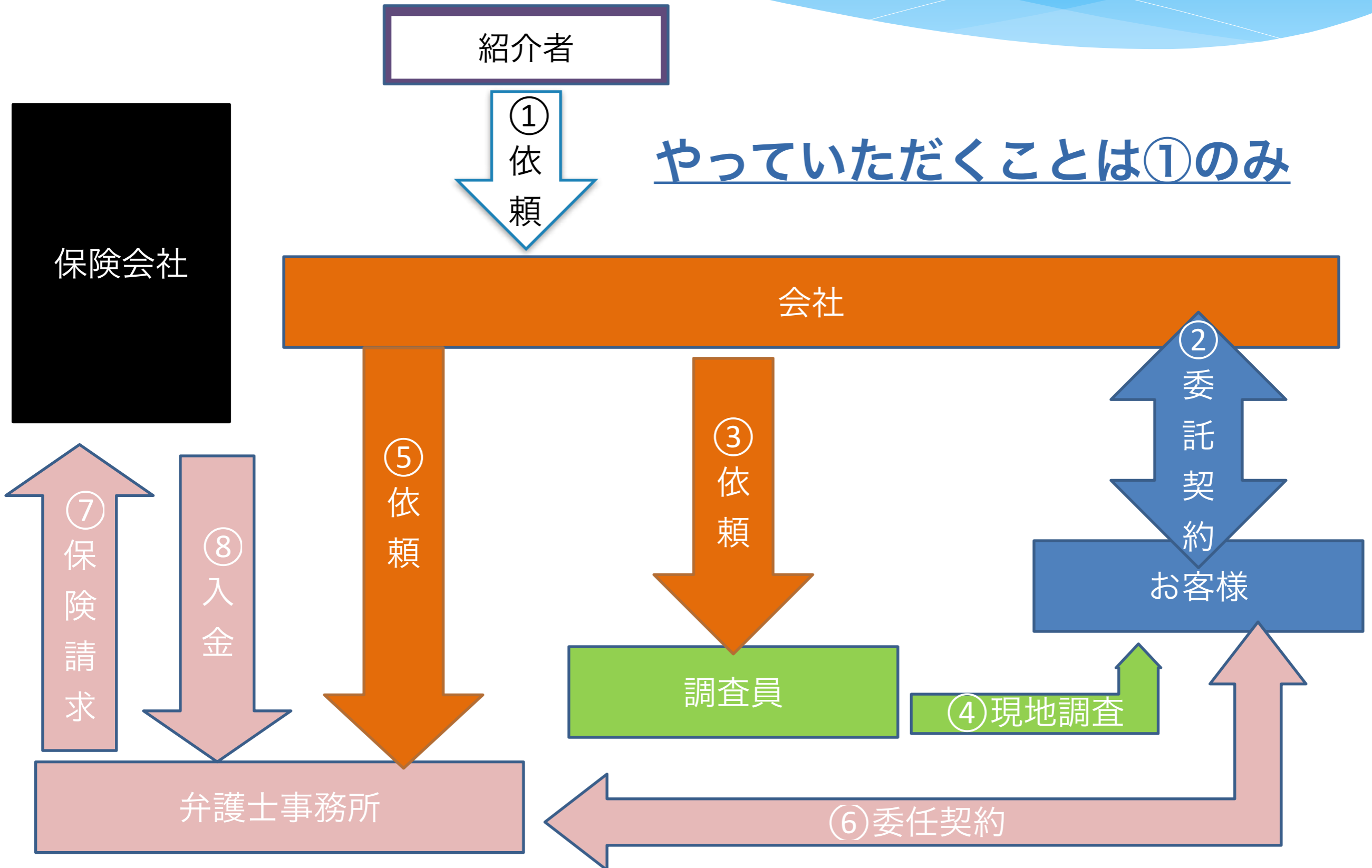
(その他箇所)

+ 数十万円

【弁護士介入後】

253万円

流れについて



よくあるご質問

Q1.

どのような損害が認められないの？

- 損害箇所が経年劣化によると判断された場合は認められにくい傾向があります。

Q2.

工事は必ず実施する必要があるの？

- 必ずしも実施する必要はありません。ただし、工事を実施しない場合は、再度同じ箇所に関しての保険請求は実施できません。工事後に損害を受けた場合は再度申請を行うことは可能です。

Q3.

火災保険使用後に保険料が値上がる事はあるの？

- 火災保険は車のように等級がないため、保険料の値上がりはありません。

まずは、現状の把握が最優先です。もし気になる点等がありましたら、お気軽にご相談下さい！



まとめ

- ①着手金無料で完全成果報酬なので安心。
- ②経験豊富な弁護士を介入してもらう事により保険証書、約款、保険法の中で被災の範囲を広く認めていただくことによって0回答が、少なくなり、損害金受給額も最大化させる事が可能。
※調査会社によって調査をし、弁護士は最大限受給されるよう後ろからフォローいたします。
- ③弁護士がサポートしてくれるということで、お客様の安心感にもつながる。
- ④紹介する側も安心して紹介でき、件数と受給額が増え結果的に紹介料が多くなる。

申請から完了までの期間と流れ

まずは申し込みフォームにてお申込みをお願いします。

フォームご記入後はLINEにて名前を添えて頂き、記入完了の旨をお知らせ下さい。

弁護士事務所より、委任状をお送りさせていただきます。

到着致しましたら、ご記入後返信をお願いします。(1-2週間程度)

こちらからは弁護士事務所のお仕事となります。委任状を頂いておりますので、全て代理で保険会社とやり取りさせていただきます。

保険金がお支払いされましたらご連絡致しますので、今しばらくお待ち下さいませ。(3ヶ月～半年程度)

申込

証券/契約書

委任状

現場調査

申請～完了

受付担当窓口とLINEにて証券の確認をさせていただきます。

同時に電子契約書をお送り致しますので、電子印を捺印下さい。

委任状の到着を確認後、業者との日程調整を行わせて頂きます。

その後実際に業者が現場に伺い、現場調査を行わせて頂きます。(現場調査1時間程度)